

Ptaki obszaru działania LGD „Zielone Sióło”



Lokalna Grupa Działania „Zielone Sióło”
ul. L. Mieczkowskiego 4, II piętro
07-300 Ostrów Mazowiecka
e-mail: lgd@zielonesiolo.pl
www.zielonesiolo.pl



Towarzystwo Przyrodnicze „Bocian”
ul. Radomska 22/32, 02-323 Warszawa
e-mail: biuro@bocian.org.pl
www.bocian.org.pl

Tekst:
Miroslaw Rzepała

Konsultacja:
Adriana Rukat, Jerzy Bauer, Adam Dmoch,
Paweł Cieśluk, Dariusz Szymaniak

Zdjęcie na okładce
przód: Dzięcioł czarny. Fot. Marek Paluch
tył: Bór sosnowy świeży. Fot. Maciej Szczygielski

Skład: Łukasz Błędkowski, www.lukgraf.pl

Druk: KozakDruk, www.kozakdruk.pl

Nakład: 2 000 egz.

Siedlce, 2012 r.



Wstęp

Lokalna Grupa Działania „Zielone Sioło” obejmuje swoim zasięgiem obszar powiatu ostrowskiego z wyłączeniem miasta Ostrow Mazowiecka.

Na obszar działania LGD „ZIELONE SIOŁO” składa się 10 jednostek samorządu terytorialnego w tym:

- Gmina miejsko-wiejska: Brok
- Gminy wiejskie: Andrzejewo, Boguty-Pianki, Małkinia Górna, Nur, Ostrow Mazowiecka, Stary Lubotyń, Szulborze Wielkie, Wąsewo, Zaręby Kościelne.

Obszar działania LGD „Zielone Sioło” jest niezwykle bogaty w różnorodne środowiska przyrodnicze. W związku z tym istnieje możliwość obserwacji wielu gatunków ptaków, w tym rzadkich i zagrożonych. Znaczna część tego obszaru znajduje się w granicach obszarów chronionych w ramach sieci Natura 2000. Dotychczas wykazano na tym terenie występowanie 202 gatunków ptaków. Z tej liczby możliwe, prawdopodobne lub pewne jest gniazdowanie 144 gatunków. W ostatnich latach przestało się gnieździć pięć gatunków (**kraska, dubelt, dzierlatka, dzierzba rudogłowa i perkoz rdzawoszyi**). Liczna jest grupa stwierdzonych ptaków nielegowych (przelotnych i zalatujących) – łącznie 53 gatunki. Aby oglądać najciekawsze gatunki, warto wybrać się w konkretne miejsca lub rejon, gdzie szansa ich spotkania jest większa.



Dzierlatka. Fot. Marek Paluch

3

OBSZARY SPECJALNEJ OCHRONY PTAKÓW

Na podstawie *Rozporządzenia Ministra Środowiska z dnia 21 lipca 2004 r. w sprawie obszarów specjalnej ochrony ptaków Natura 2000*, powołano m.in. dwa obszary położone w granicach powiatu ostrowskiego.

Puszcza Biała (kod obszaru PLB140007)

Obejmuje kompleksy leśne (głównie bory sosnowe) oraz krajobraz rolniczy pomiędzy lasami na terenie trzech nadleśnictw (Pułtusk, Wyszaków i Ostrow Mazowiecka).

Łączna powierzchnia tego obszaru wynosi ponad 641 km². Znaczna jego część, tj. ok. 264,2 km² (41,2 %) znajduje się w Nadleśnictwie Ostrow, w granicach zachodniej części powiatu ostrowskiego obejmując teren miasta Ostrow Mazowiecka oraz gmin wiejskich: Ostrow Mazowiecka, Brok, Małkinia Górna i Stary Lubotyń.



Dzięcioł czarny. Fot. Marek Paluch

4

Najważniejszymi gatunkami ptaków będącymi przedmiotem ochrony tego obszaru są: **bocian czarny, błotniak łąkowy, derkacz, lelek, dzięcioł czarny, lerka, świergotek polny, jarzębatka, gąsiorek i dudek**. Wszystkie ww. gatunki ptaków znajdują się na liście zagrożonych wyginięciem w Unii Europejskiej, w tzw. Załączniku I Dyrektywy Ptasiej.



Gąsiorek (samiec). Fot. Andrzej Łukijańczyk

Dolina Dolnego Bugu (kod obszaru PLB14001)

Obejmuje dolinę jednej z najpiękniejszych rzek Polski – rzekę Bug, której koryto nie zostało jeszcze uregulowane. Łączna powierzchnia tego obszaru wynosi ponad 600,4 km².

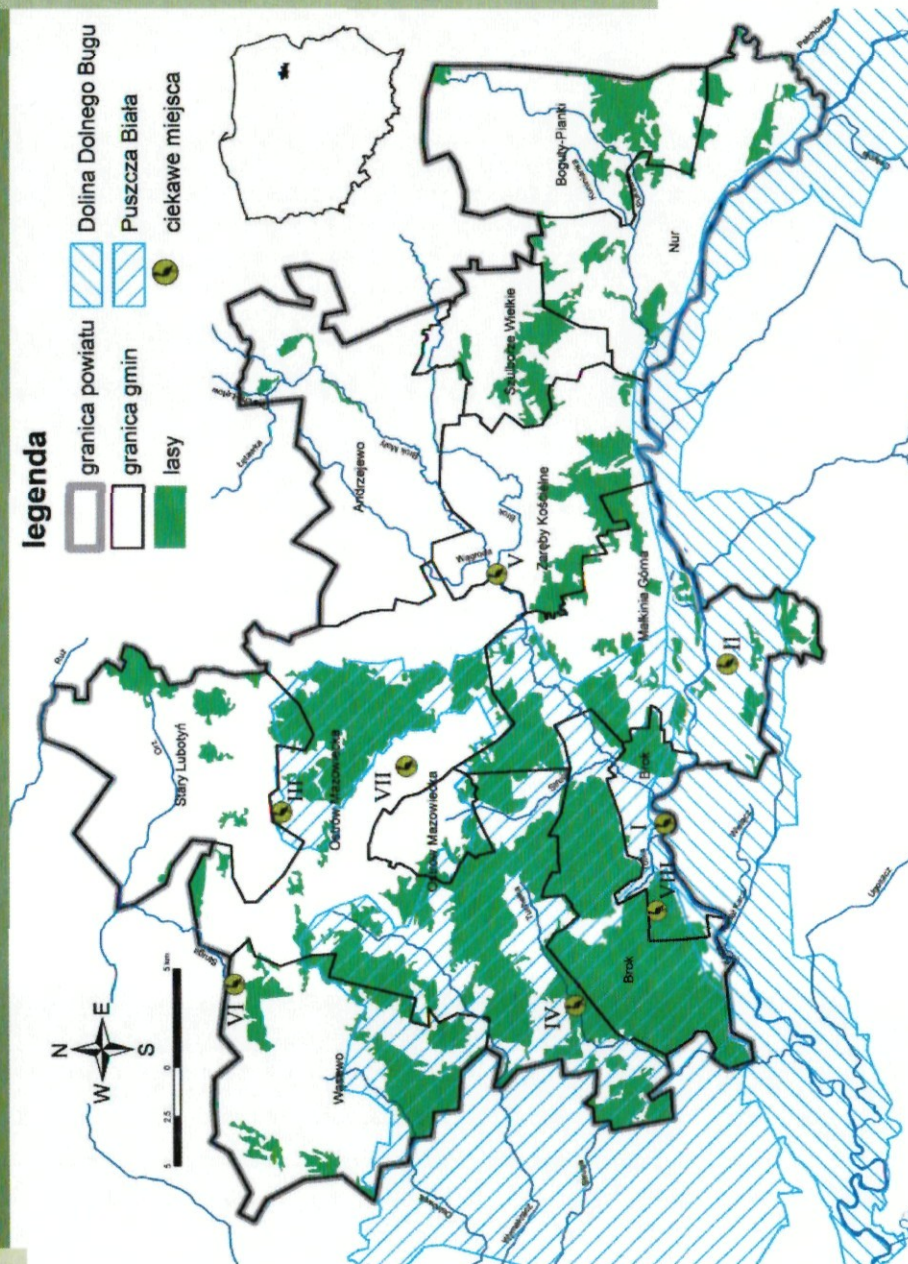
Jednak w granicach terytorium powiatu ostrowskiego znajduje się niespełna 65,2 km², tj. ok. 10,9 % tego obszaru obejmując częściowo gminy: Brok, Małkinia Górna, Nur i Zaręby Kościelne.

Najważniejszymi gatunkami ptaków, będącymi tutaj przedmiotem ochrony są: **bocian czarny, bocian biały, błotniak stawowy, błotniak łąkowy, kropiatka, zielonka, derkacz, rybitwa rzeczna, rybitwa białoskrzydła, rybitwa czarna, zimorodek, podróżniczek, cyraneczka, płaskonos, wodnik, sieweczka rzeczna, sieweczka obrożna, kszyc, rycyk, kulik wielki, krwawodziób, piskliwiec.**



Kropiatka. Fot. Marek Paluch

GDZIE WARTO WYBRAĆ SIĘ NA PTAKI !



Ryc. Jerzy Lewtak

Dolina Bugu – starorzecze i łąki przylegające od wschodu do Broku (gm. Brok)

Miejsce, do którego można bez trudu dotrzeć samochodem, widoczne z drogi nr 694 pomiędzy Brokiem a Małkinią Górną.

W miejscu tym zaobserwować można bardzo ciekawe gatunki ptaków wodno-błotnych, zwłaszcza w okresie migracji wiosennej (miesiące III-V). W zależności od rozmiaru rozlewisk w tym okresie, liczebności poszczególnych, zatrzymujących się tutaj gatunków są zmienne. Wiosną zatrzymują się czasem stada gęsi. Również wiosną obserwować można niemal komplet krajowych gatunków kaczek. Poza pospolitą wszędzie **krzyżówką** zatrzymują się **cyranki** (te również gniazdują w okolicy), **cyraneczki**, **plaskonosy**, **krakwy**, **świstuny**,



Plaskonos. Fot. Piotr Brylka



Krwawodziób. Fot. Marek Paluch

rożeńce, **głowienki** i **czernice**.

Czasami trafiają się i faunistyczne osobliwości. Na rozlewiskach zatrzymują się stada **czajek**, **batalionów**, **łęczaków**, grupki **krwawodziobów**, a także inne gatunki z rzędu siewkowych wędrujących na północ i wschód. To w tym miejscu można zaobserwować kilka gatunków rybitw, tj.: **rybitwę czarną** (ta również tutaj gniazduje), **białoskrzydłą**, **białowąsą**, **rzeczną** i **białoczelną**.

W sezonie lęgowym i latem gromadzą się na tych terenach **bo-ciany**. Zdarza się zobaczyć do kilkadziesiątu osobników w jednym miejscu.

II Dolina Bugu – starorzecze w Prostyni i sąsiadujące z nim łąki (gm. Małkinia Górna)

Zestaw gatunków ptaków, które można tu zobaczyć jest podobny, jak w okolicach Broku. Częściej jednak zatrzymują się przelotne stada **gęsi**, **gągołów**, **nurogęsi**, a starorzecze jest cennym miejscem dla lęgowych **zielonek**, **kropiatek**, **błotniaków stawowych**, **bąków** i kilku innych wodno-błotnych. Na okalających łąkach gniazdują **rycyki**, **czajki** i **krwawodzioby**. Nie sposób nie wspomnieć o pospolitych drobnych ptakach gniazdujących



Podróżniczek. Fot. Marek Paluch

w nadwodnych szuwarach: **trzciniaku**, **trzcinniczku**, **rokitniczce** czy **potrzo-sie**, które bez trudu w sezonie lęgowym można zobaczyć lub usłyszeć. Na obrzeżach starorzecza z zakrzaczeniami i kępami drzew związana jest **dziwonía** oraz **remiz** budujący charakterystyczne, wiszące gniazdo. Można też spotkać rzadkiego **podróżniczka**.



Rybitwa białoskrzydła. Fot. Marek Paluch

Torfianki koło Zakrzewka (gm. Ostrów Mazowiecka) III

Bardzo ciekawe miejsce, gdzie zwłaszcza w sezonie lęgowym pojawia się wiele ptaków z grupy wodno-błotnych, np. **czajka, kszyk, żuraw, derkacz, wodnik, samotnik** oraz wróblowe: **remiz, trzciniak i dziwonia**.



Dziwonia. Fot. Andrzej Łukijańczuk



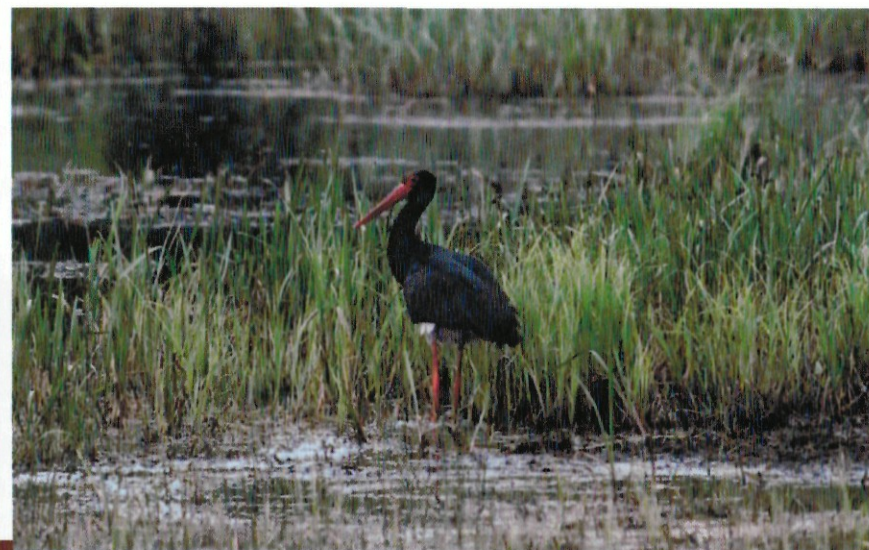
Remiz. Fot. Marek Paluch

IV Stawy koło wsi Nowa Osuchowa (gm. Ostrów Mazowiecka)

Malowniczo położone, otoczone lasem stawy są miejscem występowania (gniazdowania) gatunków związanych ze środowiskiem wodnym. Zalicza się do nich: **labędź niemy, błotniak stawowy, żuraw, perkozek, wodnik i łyska**. Obecne są również pospolite gatunki związane z szuwarami nadwodnymi, tj.: **rokitniczka, trzciniak, trzcinniczek i potrzos**. Czasem zalatuje w te okolice **bocian czarny**. W okresie migracji - wiosną i jesienią - zatrzymują się tutaj inne gatunki, takie jak np. **czaple białe i siwe**, różne gatunki kaczek, oraz niektóre siewkowe, np. **samotniki i łączaki**.



Perkozek. Fot. Marek Paluch



Bocian czarny. Fot. Andrzej Łukijańczuk

Dolina Broku (gm.: Brok, Małkinia Górna, Zaręby Kościelne, Szulborze Wielkie)

V

Niewielka, malownicza rzeczka przecinająca urozmaicony krajobraz rolniczy w środkowo-wschodniej części obszaru LGD „Zielone Siolo. Wzdłuż tego cieku występują charakterystyczne łęgi w postaci zadrzewień i zakrzaczeń, niewielkie łączki oraz piaszczyste murawy napiaskowe. Spośród ptaków lęgowych charakterystycznymi gatunkami są m.in.: **dzięcioł zielony, dudek, lerka i czajka**. To tutaj występuje również, rzadko spotykany w tej części Polski,



Zimorodek. Fot. Marek Paluch

pełzacz ogrodowy. W górnej części biegu Broku zobaczyć możemy także **zimorodka**. Spośród rozpowszechnionych gatunków bez trudu napotkamy **potrzosa i łożówkę**. Ponadto idąc wzdłuż dolinki rzeki możemy liczyć na spotkania ze wszystkimi gatunkami pokrzewek występującymi w Polsce; **jarzębatką, cieniówką, gajówką, kapturką i piegzą**.



Potrzos. Fot. Andrzej Łukijańczuk

11

VI

Kompleks piaskowni ze zbiornikami wodnymi k. wsi Przyborowie (gm. Wąsewo)

W porze lęgowej można tutaj spotkać **sieweczki rzeczne, świergotki polne i rybitwy rzeczne**. W okresie migracji zatrzymują się czasem **rzepołuchy**. Obecne zbiorniki wodne (jedne z nielicznych w okolicy) **ściągają** przelotne rzadkie gatunki. Obserwowano w tym miejscu m.in. **nura rdzawoszyjogo** i kaczkę **ogorzałkę**. Spotkać tu można również największą krajową dierzbę – **srokosza**.



Sieweczka rzeczna. Fot. Andrzej Łukijańczuk



Srokosz. Fot. Marek Paluch

12

Pola na północ i północny-wschód od Ostrowi Mazowieckiej
(gm. Ostów Mazowiecka) VII



Błotniak łąkowy. Fot. Andrzej Łukijańczuk

Atrakcyjne tereny w okresie migracji ptaków. Wiosną można zaobserwować stada przelatujących gęsi, jak również wyraźny przelot ptaków szponiastych, dość regularnie zatrzymują się **siewki złote**. Z gatunków północnych jesienią i zimą spotyka się **górniczki**, **śnieguły**, **rzepołuchy** oraz **błotniaki zbożowe** i **myszolowy włochate**. Z kolei w sezonie lęgowym bez trudu usłyszymy śpiewające **potrzyszczki** i **przepiórki**, zobaczymy polujące **błotniaki łąkowe** oraz czatujące **srokosze**.



Potrzyszczka. Fot. Andrzej Łukijańczuk

Lasy Puszczy Białej – okolice Broku
(gm. Brok) VIII

W wielu miejscach, w kompleksach leśnych Puszczy Białej, zwłaszcza tam, gdzie występują zręby graniczące z fragmentami starodrzewi, obserwować można rzadkie gatunki, charakterystyczne dla tych terenów leśnych, tj.: **kobuza**, **dzięcioła czarnego**, **lerkę** czy **siniaka**. Ponadto na polanach i obrzeżach lasów często obserwować można **dudka**. W lasach Puszczy Białej występuje również, rzadko spotykana w tej części Polski, **orzeczkówka**. Godny polecenia jest spacer wzdłuż leśnych dróg w okolicach Broku, w pobliżu drogi wylotowej do Puzdrowizny, gdzie zaobserwować można większość ww. gatunków.



Kobuza. Fot. Andrzej Łukijańczuk



Orzeczkówka. Fot. Marek Paluch



Dudek. Fot. Marek Paluch

BOCIAN BIAŁY W POWIECIE OSTROWSKIM

Inwentaryzacja na terenie powiatu w roku 2011 wykazała obecność 420 gniazd tego gatunku. Z tej liczby 50 nie było zasiedlonych. Stwierdzono 6 gniazd z 5 młodymi.

Dominowały gniazda na słupach energetycznych – stanowiły one około 81 % wszystkich gniazd. Gniazda na budynkach i na drzewach stanowiły odpowiednio około 14 i 5 %.

Gmina	Powierzchnia (w km ²)	Liczba gniazd (w tym zajętych)	Zagęszczenie (na 100 km ²)
Andrzejewo	118,64	50 (42)	42,14 (35,4)
Boguty-Pianki	89,13	43 (33)	48,24 (37,02)
Brok	110,21	28 (26)	25,4 (23,59)
Małkinia Górna	134,08	80 (69)	59,67 (51,46)
Nur	102,85	50 (45)	48,61 (43,75)
Ostrów Maz.	283,71	57 (51)	20,09 (17,98)
Ostrów Maz. (miasto)	22,09	2 (2)	9,05 (9,05)
Stary Lubotyń	109,16	47 (45)	43,06 (41,22)
Szulborze Wielkie	46,71	11 (10)	23,55 (42,46)
Wąsewo	119,2	18 (17)	15,1 (14,26)
Zaręby Kościelne	88,73	34 (30)	38,32 (78,29)
Razem	1224,51	420 (370)	34,3 (30,21)



Bocian biały. Fot. Andrzej Łukijańczuk

Lista gatunków ptaków obserwowanych na obszarze działania LGD „Zielone Siolo”

Objaśnienia:

* - gatunek, który ostatnio przestał się gnieździć

? - gatunek, którego aktualne gniazdowanie nie jest pewne

Gatunek	Lęgowy	Nielęgowy	Gatunek	Lęgowy	Nielęgowy
Batalion		+	Czubatka	+	
Bażant	+		Czyż	+	
Bączek		+	Derkacz	+	
Bąk	+		Drożdżik		+
Bekasik		+	Drzemlik		+
Białorzotka	+		Dzierlatka	+*	
Bielaczek		+	Dudek	+	
Biegus zmienny		+	Dymówka	+	
Biegus mały		+	Dzierzba rudogłowa	+*	
Biegus malutki		+	Dzięcioł czarny	+	
Bielik		+	Dzięcioł duży	+	
Błotniak łąkowy	+		Dzięcioł średni	+	
Błotniak stawowy	+		Dzięcioł zielonosiwy		+
Błotniak zbożowy		+	Dzięcioł zielony	+	
Bocian biały	+		Dzięciołek	+	
Bocian czarny	+		Dziwonia	+	
Bogatka	+		Dzwoniec	+	
Brodzicz piskliwy	+		Dubelt	+*	
Brodzicz śniady		+	Gajówka	+	
Brzegówka	+		Gawron	+	
Brzęczka	+		Gągoł		+
Cierniówka	+		Gąsiorek	+	
Cyraneczka		+	Gęgawa	+	
Cyranka	+		Gęś zbożowa		+
Czajka	+		Gęś białoczelna		+
Czapla biała		+	Gil	+	
Czapla siwa	+		Głowienka	+	
Czarnogłówka	+		Górniczek		+
Czczotka		+	Grubodziób	+	
Czernica	+		Grzywacz	+	

Gatunek	Lęgowy	Niełęgowy	Gatunek	Lęgowy	Niełęgowy
Jarząbek	+?		Łabędź niemy	+	
Jarząbatka	+		Łęczak		+
Jastrząb	+		Łozówka	+	
Jemiołuszka		+	Łyska	+	
Jer		+	Makolągwa	+	
Jerzyk	+		Mazurek	+	
Kania ruda		+	Mewa mała		+
Kapturka	+		Mewa siwa		+
Kawka	+		Mewa srebrzysta		+
Kląskawka		+	Modraszka	+	
Kobuz	+		Muchołówka białoszyja		+
Kokoszka	+		Muchołówka mała	+	
Kopciuszek	+		Muchołówka szara	+	
Kormoran		+	Muchołówka żałobna	+	
Kos	+		Mysikrólik	+	
Kowalik	+		Myszołów	+	
Krakwa		+	Myszołów włochaty		+
Kraska	+*		Nur rdzawoszyi		+
Krętogłów	+		Nurogęś	+	
Krogulec	+		Oknówka	+	
Kropiatka	+		Orlik krzykliwy		+
Kruk	+		Ortolan	+	
Krwawodziób	+		Orzechówka	+	
Krzyżodziób świerkowy		+	Paszkot	+	
Krzyżówka	+		Pelzacz leśny	+	
Kszyk	+		Pelzacz ogrodowy	+	
Kukułka	+		Perkozek	+	
Kulczyk	+		Perkoz dwuczuby		+
Kulik wielki		+	Perkoz rdzawoszyi	+*	
Kuropatwa	+		Piecuszek	+	
Kwiczoł	+		Piegża	+	
Kwocacz		+	Pierwiosnek	+	
Lelek	+		Pleszka	+	
Lerka	+		Pliszka cytrynowa		+
Łabędź czarnodzioby		+	Pliszka siwa	+	
Łabędź krzykliwy		+	Pliszka żółta	+	

17

Gatunek	Lęgowy	Niełęgowy	Gatunek	Lęgowy	Niełęgowy
Pluszcz		+	Śnieguła		+
Płaskonos		+	Sosnówka	+	
Płomykówka	+		Sójka	+	
Podróżniczek	+		Sroka	+	
Pokląskwa	+		Srokosz	+	
Pokrzywnica	+		Strumieniówka	+	
Potrzeszcz	+		Strzyżyk	+	
Potrzos	+		Szczygieł	+	
Pójdźka	+		Szpak	+	
Przepiórka	+		Śmieszka	+	
Pustułka	+		Śpiewak	+	
Puszczyk	+		Świergotek drzewny	+	
Raniuszek	+		Świergotek łąkowy	+	
Remiz	+		Świergotek polny	+	
Rokitniczka	+		Świerszczak	+	
Rożeniec		+	Świstun		+
Rzepołuż		+	Świstunka leśna	+	
Rudzik	+		Trzciniak	+	
Rybitwa białoczelna	+		Trzcinniczek	+	
Rybitwa białoskrzydła	+		Trzmielojad	+	
Rybitwa białowąsa		+	Trznadel	+	
Rybitwa czarna	+		Turkawka	+	
Rybitwa rzeczna	+		Uszatka	+	
Rybołów		+	Uszatka błotna		+
Rycyk	+		Wilga	+	
Samotnik	+		Włochatka		+
Sierpówka	+		Wodnik	+	
Sieweczka obroźna	+?		Wrona	+	
Sieweczka rzeczna	+		Wróbel	+	
Siewka złota		+	Zaganiacz	+	
Sikora lazururowa		+	Zielonka	+	
Sikora uboga	+		Zięba	+	
Siniak	+		Zimorodek	+	
Skowronek	+		Żuraw	+	
Słonka	+				
Słowik szary	+				

18

W ostatnich latach, dzięki możliwości korzystania z internetu, wymiana informacji jest bardzo szybka. Powstało szereg platform dyskusyjnych, m.in. przyrodniczych, gdzie użytkownicy, nie tylko wymieniają swoje poglądy, ale również chwala się swoimi obserwacjami przyrodniczymi z terenu. Gdyby jednak zaszła konieczność wykorzystania takich informacji do szerszych opracowań obejmujących występowanie poszczególnych zwierząt czy roślin to stają się one mało użyteczne.

Polska Kartoteka Przyrodnicza (PKP) jest jedyną w kraju kartoteką on-line, gdzie możliwe jest rejestrowanie różnych informacji przyrodniczych. Można w jednym miejscu wpisywać obserwacje zarówno ptaków, ssaków, płazów i gadów, ryb i różnych bezkręgowców, jak również informacje o występowaniu roślin i siedlisk przyrodniczych.

Zaletą kartoteki jest możliwość dodawania, jako wiarygodnego dowodu obserwacji, zdjęć lub innych załączników. Wprowadzane informacje są weryfikowane przez administratorów, zarówno pod kątem ich poprawności technicznej, jak i merytorycznej. Obserwacje można z łatwością sortować stosując różne kryteria, np. wg gatunku, obszaru (miasta, gminy, powiatu, województwa, nadleśnictwa), obserwatora, czasu obserwacji (miesiąca lub miesięcy, roku lub lat).

Kartoteka funkcjonuje od 2007 roku. Do kwietnia 2012 roku zostało wpisanych do niej ponad 45.000 informacji. Zachęcamy do wpisywania swoich obserwacji również z terenu działania LGD „Zielone Siolo”.

Adriana Rukat, Mirosław Rzepała

